

**UCHWAŁA NR XXXI/299/20
RADY GMINY BOBROWNIKI**

z dnia 17 grudnia 2020 r.

w sprawie wyznaczenia obszaru i granic aglomeracji Bobrowniki

Na podstawie art. 18 ust. 2 pkt.15, art. 40 ust. 1 i art. 41 ust. 1 ustawy z dnia 8 marca 1990 r. o samorządzie gminnym (Dz. U. z 2020 r. poz. 713) oraz art. 87 ust. 1, 2 i 4 ustawy z dnia 20 lipca 2017 r. Prawo wodne (Dz. U. z 2020 r., poz. 310 z późn. zm.) oraz § 3 i 4 rozporządzenia Ministra Gospodarki Morskiej i Żeglugi Śródlądowej z dnia 27 lipca 2018 r. w sprawie sposobu wyznaczania obszaru i granic aglomeracji (Dz.U z 2018 r. poz. 1586)

**Rada Gminy Bobrowniki
uchwała, co następuje:**

§ 1. Wyznacza się aglomerację Bobrowniki o równoważnej licznie mieszkańców – RLM 10 018 położoną w Gminie Bobrowniki oraz Gminie Wojkowice, w powiecie będzińskim, w województwie śląskim, z oczyszczalnią w m. Rogoźnik w Gminie Bobrowniki.

§ 2. Aglomerację, o której mowa w § 1, tworzą miejscowości Bobrowniki, Dobieszowice, Rogoźnik, Śączów, Siemonia, Wymysłów w Gminie Bobrowniki oraz Wojkowice w Gminie Wojkowice.

§ 3. Część opisową aglomeracji Bobrowniki, o której mowa w § 1, stanowi załącznik nr 1 do niniejszej uchwały.

§ 4. Obszar i granice aglomeracji, o której mowa w § 1, są oznaczone na mapie w skali 1:10 000, stanowiącej załącznik nr 2 do niniejszej uchwały.

§ 5. Wykonanie uchwały powierza się Wójtowi Gminy Bobrowniki.

§ 6. Uchwała wchodzi w życie po upływie 14 dni od dnia jej ogłoszenia w Dzienniku Urzędowym Województwa Śląskiego.¹⁾

Przewodniczący Rady Gminy
Bobrowniki

mgr inż. Adam Nocuń

¹⁾Niniejsza uchwała była poprzedzona Rozporządzeniem Nr 9/2006 Wojewody Śląskiego z dnia 21 marca 2006 r. w sprawie wyznaczenia aglomeracji Bobrowniki), które traci moc z dniem wejścia w życie niniejszej uchwały zgodnie, zgodnie z art. 565 ust. 2 ustawy z dnia 20 lipca 2017 r. Prawo Wodne (Dz. U. z 2020 r. poz. 310, z późn. zm)

Załącznik Nr 1 do uchwały Nr XXXI/299/20
Rady Gminy Bobrowniki
z dnia 17 grudnia 2020 r.

Plan aglomeracji

Bobrowniki

powiat

będziński

województwo

śląskie

Część opisowa

1. Podstawowe informacje na temat aglomeracji¹

1. Nazwa aglomeracji: **Bobrowniki**
2. Wielkość RLM aglomeracji planowanej do wyznaczenia: **10 018**
3. Gmina wiodąca w aglomeracji: **Bobrowniki**
4. Gminy w aglomeracji: **Bobrowniki, Wojkowice**
5. Wykaz nazw miast i/lub miejscowości w aglomeracji, zgodnie z dołączonym do wniosku załącznikiem graficznym²:
Gmina Bobrowniki: Bobrowniki, Dobieszowice, Rogoźnik, Sączów, Siemonia, Wymysłów;
Gmina Wojkowice: Wojkowice (część ul. Starej)
6. Wykaz nazw miejscowości dołączanych do obszaru aglomeracji: **Wojkowice (cz. ul. Starej)**
7. Wykaz nazw miejscowości wyłączanych z obszaru aglomeracji:
Rogoźnik: ul. Gawczyce, ul. Podmieście, ul. Brylantowa, ul. Szmaragdowa, ul. Szafirowa, wschodni fragment ul. 1 Maja, ul. Modrzewiowa, ul. Wczasowa, , ul. Zielone Wzgórze,
Siemonia: ul. Leśna, , ul. Słoneczna, ul. Jaworznik, ul. Widokowa, c.d. ul. Kościuszki od skrzyżowania z ul. 1 Maja w kierunku wschodnim,
Myszkowice, Myszkowice Łubianki, Twardowice
8. Nazwa miejscowości, w której zlokalizowana jest oczyszczalnia ścieków: **Rogoźnik**

Aglomeracja Bobrowniki została wyznaczona Rozporządzeniem Nr 9/2006 Wojewody Śląskiego z dnia 21 marca 2006 r. w sprawie wyznaczenia aglomeracji Bobrowniki.

Niniejszą zmianę liczby RLM i granic aglomeracji opracowano zgodnie z Rozporządzeniem Ministra Gospodarki Morskiej z dnia 27 lipca 2018 r. w sprawie sposobu wyznaczania obszarów i granic aglomeracji (Dz. U. poz. 1586) oraz „Wytycznymi do wyznaczania, zmiany lub likwidacji obszarów i granic aglomeracji” stworzonymi w lipcu 2019 r. przez Państwowe Gospodarstwo Wodne Wody Polskie oraz Ministerstwo Gospodarki Morskiej i Żeglugi Śródlądowej.

Zweryfikowana granica aglomeracji odzwierciedla stan aktualnego skanalizowania gminy Bobrowniki (stan na październik 2020r.) wraz z uwzględnieniem rozbudowy sieci kanalizacyjnej na której wykonanie pozyskano już środki finansowe.

W poprzednim Rozporządzeniu z dnia 21 marca 2006 r., w granicach aglomeracji Bobrowniki znajdowały się miejscowości: Bobrowniki, Dobieszowice, Myszkowice, Rogoźnik, Sączów, Siemonia, Twardowice, Wymysłów. Zgodnie z Rozporządzeniem Ministra Gospodarki Morskiej z dnia 27 lipca 2018 r. w sprawie sposobu wyznaczania obszarów i granic

¹ Według najbardziej aktualnych danych, z podaniem źródeł informacyjnych (GUS, ewidencja gminy etc.)

² Plan aglomeracji należy przygotować w oparciu o wykaz miast i/lub miejscowości w rozumieniu ustawy z dnia 29 sierpnia 2002 r. o urzędowych nazwach miejscowości i obiektów fizjograficznych.

W przypadku miast podaje się nazwę miasta, a nie poszczególnych jego dzielnic. Szczegółowy wykaz miejscowości znajduje się w rozporządzeniu Ministra Administracji i Cyfryzacji z dnia 13 grudnia 2012 r. w sprawie wykazu urzędowego nazw miejscowości i ich części (Dz. U. z 2013 r. poz.200).

aglomeracji (Dz. U. poz. 1586), z aglomeracji wyłączone zostały obszary, na terenie których nie ma sieci kanalizacyjnej. Na terenie uchwalonej 21 marca 2006 r. aglomeracji planuje się rozbudowę sieci kanalizacyjnej, na którą nie pozyskano jeszcze środków finansowych. W planach rozbudowy mieści się 7 inwestycji o długości 9,46 km sieci kanalizacyjnej. Rozbudowa ta przyczyniłaby się do podpięcia do sieci kanalizacyjnej 1 175 osób. Daje to wskaźnik 124 osób/km nowo wybudowanej sieci. Włączenie do aglomeracji terenów, na których planuje się ww. inwestycje jest zgodne z § 3 pkt. 4. Rozporządzenia Ministra Gospodarki Morskiej z dnia 27 lipca 2018 r. w sprawie sposobu wyznaczania obszarów i granic aglomeracji (Dz. U. poz. 1586), który mówi o wymaganym wskaźniku koncentracji nie mniejszym niż 120 stałych mieszkańców aglomeracji i osób czasowo przebywających w aglomeracji na 1 km planowanej do budowy sieci kanalizacyjnej. Spełnienie wskaźnika jest możliwe dzięki połączeniu części m. Bobrowniki- Namiarki, łącznikiem kanalizacyjnym. Na terenie Namiarek istnieje bowiem kanalizacja, która do tej pory nie była używana. Dzięki budowie łącznika biegnącego wzdłuż ul. Akacjowej, ponad 400 osób będzie mogło korzystać z sieci kanalizacyjnej. Nawiązując do § 3 pkt. 2 i 3 ww. Rozporządzenia, z aglomeracji wyłączono 2 całe miejscowości: Twardowice i Myszkowice. Dodatkowo wyłączono ulice w 2 miejscowościach. W Rogoźniku wyłączono ulice: Gawczyce, Podmiedze, Brylantowa, Szmaragdowa, Szafirowa, wschodni fragment ul 1 Maja, Modrzewiowa, Wczasowa, i Zielone Wzgórze. W Siemoni wyłączono ulice: Leśna, Słoneczna, Jaworznik, Widokowa, c.d. ul. Kościuszki od skrzyżowania z ul. 1 Maja w kierunku wschodnim.

Aktualnie, na dzień 29 października 2020 r., na terenie aglomeracji funkcjonuje Oczyszczalnia Ścieków w Rogoźniku. Nie spełnia ona wymaganego wskaźnika redukcji zanieczyszczeń azotem i fosforem w ściekach oczyszczonych z pozwolenia wodnoprawnego. Z tego powodu planowane jest zastosowanie rozwiązań mających na celu optymalizację działania niedawno modernizowanej oczyszczalni.

W zakresie zostały wykorzystane dane meldunkowe z dnia 5 sierpnia 2020 r. Korekta liczby RLM aglomeracji została dokonana w oparciu o aktualną ilość stałych i czasowo przebywających mieszkańców korzystających z istniejącej sieci kanalizacyjnej. Liczba stałych mieszkańców aglomeracji to 9 527 RLM. Spośród osób czasowo przebywających wzięto pod uwagę jeden obiekt noclegowy, w którym są 23 miejsca noclegowe. Dodatkowo, na terenie aglomeracji są 44 zbiorniki bezodpływowe, z których korzysta 85 mieszkańców, a 20 indywidualnych oczyszczalni ścieków obsługuje 57 osób. Na koniec pod uwagę wzięto również ładunek ścieków spływający z firm przemysłowych na terenie aglomeracji: 467 RLM.

Dane wykorzystane w poniższym opracowaniu zostały udostępnione przez Urząd Gminy w Bobrownikach, a także przedsiębiorstwo Aquaplus Sp. z o. o.

2. Adres wnioskodawcy (gminy, gminy wiodącej w aglomeracji)

Miejscowość: Bobrowniki	Ulica, nr: Gminna 8
Gmina: Bobrowniki	Powiat: będziński
Województwo: śląskie	
Telefon: 32 287-78-83	Fax: 32 287-74-86
e-mail do kontaktu bieżącego: sekretariat@bobrowniki.pl	

3. Dane kontaktowe osoby wskazanej do kontaktowania się w sprawach złożonego wniosku

1. Imię i nazwisko: Tomasz Gajek
2. Telefon: 32 287 78 87 wew. 52
3. Fax: 32 287-74-86
4. E-mail: tomasz.gajek@bobrowniki.pl

4. Dokumenty stanowiące podstawę do wyznaczenia aglomeracji

Lp.	Wyszczególnienie	Nie ³	Tak ⁵
1	2	3	4
1	Miejscowe plany zagospodarowania przestrzennego	X	
2	Studium uwarunkowań i kierunków zagospodarowania przestrzennego gminy		X
3	Decyzje o ustaleniu lokalizacji inwestycji celu publicznego	X	
4	Wieloletnie plany rozwoju i modernizacji urządzeń wodociągowych i kanalizacyjnych	X	
5	Inne (wymienić)		X

Ad. 2

- UCHWAŁA NR XII/116/11 z dnia 27 października 2011 r. w sprawie uchwalenia zmiany „Studium uwarunkowań i kierunków zagospodarowania przestrzennego Gminy Bobrowniki”

Ad. 5

- Aneks nr 2 z dnia 1.10.2015 r. do umowy nr B/SIE/127/2011 (00123) o odprowadzanie i oczyszczenie ścieków, zawartej w dniu 30.05.2011r. w Bobrownikach pomiędzy: Zakładem Gospodarki Komunalnej w Wojkowicach z siedzibą w Bobrownikach, a Gminą Miejską Wojkowice

- Pismo L.dz2467/20/ z dnia 23.11.2020 r.

5. Opis systemu zbierania ścieków komunalnych w obrębie aglomeracji

5.1. Informacje na temat długości i rodzaju istniejącej sieci kanalizacyjnej i liczby osób korzystających z istniejącej sieci kanalizacyjnej oraz długości i rodzaju sieci kanalizacyjnej i liczby osób korzystających z sieci kanalizacyjnej, na której wykonanie zostały pozyskane środki finansowe

³ Znakiem „X” zaznaczyć właściwą odpowiedź

Tabela 1. Sieć istniejąca**Gmina Bobrowniki**

Lp.	Kanalizacja istniejąca	Długość [km]	Liczba osób korzystających z istniejącej kanalizacji			Uwagi
			Mieszkańcy	Osoby czasowo przebywające na terenie aglomeracji ⁴	Sumaryczna liczba osób [kol 4 + kol 5]	
1	2	3	4	5	6	7
1	Sanitarna grawitacyjna	95,391	7043	23	7066	-
2	Sanitarna tłoczna	17,38				
3	Ogólnospławna grawitacyjna	-				
4	Ogólnospławna tłoczna	-				
Razem		112,771	7043	7043	7066	

Kanalizacja w Namiarkach, które są częścią miejscowości Bobrowniki, została wliczona do kanalizacji istniejącej. Jest to spowodowane tym, że została ona wybudowana we wcześniejszych inwestycjach. Zgodnie z planami inwestycyjnymi na terenie aglomeracji Bobrowniki, Namiarki zostaną podłączone do sieci kanalizacyjnej łącznikiem na ul. Akacjowej. Długość sieci kanalizacyjnej w Namiarkach: 1,446 km.

Gmina Wojkowiec

Lp.	Kanalizacja istniejąca	Długość [km]	Liczba osób korzystających z istniejącej kanalizacji			Uwagi
			Mieszkańcy	Osoby czasowo przebywające na terenie aglomeracji ⁵	Sumaryczna liczba osób [kol 4 + kol 5]	
1	2	3	4	5	6	7
1	Sanitarna grawitacyjna	0,615	120	-	120	-
2	Sanitarna tłoczna	-				
3	Ogólnospławna grawitacyjna	-				
4	Ogólnospławna tłoczna	-				
Razem		0,615	120	-	120	

⁴ Pod pojęciem „osoby czasowo przebywające na terenie aglomeracji” rozumie się liczbę zarejestrowanych miejsc noclegowych w obiektach usług turystycznych, szpitalach, internatach, więzieniach etc.

⁵ Pod pojęciem „osoby czasowo przebywające na terenie aglomeracji” rozumie się liczbę zarejestrowanych miejsc noclegowych w obiektach usług turystycznych, szpitalach, internatach, więzieniach etc.

Sieć istniejąca w aglomeracji Bobrowniki- zestawienie zbiorcze

Lp.	Kanalizacja istniejąca	Długość [km]	Liczba osób korzystających z istniejącej kanalizacji			Uwagi
			Mieszkańcy	Osoby czasowo przebywające na terenie aglomeracji ⁶	Sumaryczna liczba osób [kol 4 + kol 5]	
1	2	3	4	5	6	7
1	Sanitarna grawitacyjna	96,006	7 163	23	7186	-
2	Sanitarna tłoczna	17,38				
3	Ogólnospławna grawitacyjna	-				
4	Ogólnospławna tłoczna	-				
Razem		113,386	7 163	23	7186	

Na terenie aglomeracji znajduje się jeden obiekt noclegowy:

- Kościuszki 218 – Rogoźnik,

w którym znajdują się **23** miejsca noclegowe.

Tabela 2. Sieć, na której wykonanie zostały pozyskane środki finansowe

Lp.	Kanalizacja istniejąca	Długość [km]	Liczba osób korzystających z istniejącej kanalizacji			Uwagi (źródło finansowania)
			Mieszkańcy	Osoby czasowo przebywające na terenie aglomeracji ⁷	Sumaryczna liczba osób [kol 4 + kol 5]	
1	2	3	4	5	6	7
1	Sanitarna grawitacyjna	9,66	1048	-	1048	-
2	Sanitarna tłoczna	3,08				
3	Ogólnospławna grawitacyjna	-				
4	Ogólnospławna tłoczna	-				
Razem		12,74	1048	-	1048	

5.2. Informacje na temat długości i rodzaju planowanej do wykonania sieci kanalizacyjnej w celu dostosowania aglomeracji do warunków określonych w Dyrektywie Rady z dnia 21 maja 1991 r. dotyczącej oczyszczania ścieków komunalnych (91/271/EWG) oraz liczby osób korzystających z planowanej sieci kanalizacyjnej.

⁶ Pod pojęciem „osoby czasowo przebywające na terenie aglomeracji” rozumie się liczbę zarejestrowanych miejsc noclegowych w obiektach usług turystycznych, szpitalach, internatach, więzieniach etc.

⁷ Pod pojęciem „osoby czasowo przebywające na terenie aglomeracji” rozumie się liczbę zarejestrowanych miejsc noclegowych w obiektach usług turystycznych, szpitalach, internatach, więzieniach etc.

5.2.1. Sieć kanalizacyjna o wskaźniku długości sieci nie mniejszym niż 120 osób na 1 km sieci⁸.

Wykaz miast i/lub miejscowości wchodzących w skład aglomeracji, w obrębie których planuje się wykonanie sieci kanalizacji sanitarnej:

Na terenie aglomeracji Bobrowniki, planuje się rozbudowę sieci sanitarnej w 4 miejscowościach.

- Bobrowniki: 2,62 km sieci dla 635 mieszkańców (liczba mieszkańców uwzględnia osoby mieszkające w Namiarkach, które zostaną podłączone dzięki budowie łącznika)
- Rogoźnik: 2,03 sieci dla 182 mieszkańców
- Siemonia: 3,03 km sieci dla 227 mieszkańców
- Wymysłów: 1,78km sieci dla 130 mieszkańców

Lp.	Kanalizacja planowana do wykonania	Długość [km]	Liczba osób, które zostaną podłączone do planowanej do wykonania kanalizacji			Uwagi
			Mieszkańcy	Osoby czasowo przebywające na terenie aglomeracji ⁹	Sumaryczna liczba osób [kol 4 + kol 5]	
1	2	3	4	5	6	7
1	Sanitarna grawitacyjna	9,46	1175	-	1175	-
2	Sanitarna tłoczna	-				
3	Ogólnospławna grawitacyjna	-				
4	Ogólnospławna tłoczna	-				
Razem		9,46	1175	-	1175	

Wskaźnik długości sieci > 120 mieszkańców na 1 km sieci

Obliczenie wskaźnika długości sieci dla planowanej do wykonania sieci kanalizacyjnej (dla obszaru o wskaźniku długości sieci nie mniejszym niż 120 osób na 1 km sieci).	
Długość sieci kanalizacyjnej planowanej do wykonania [kol. 3 - razem]	9,46
Sumaryczna liczba mieszkańców oraz osób czasowo przebywające na terenie aglomeracji, którzy będą obsługiwani przez planowaną do wykonania sieć kanalizacyjną [kol. 6 - razem]	1175
Wskaźnik długości sieci = sumaryczna liczba mieszkańców oraz osób czasowo przebywających na terenie aglomeracji [kol. 6 - razem] / długość sieci kanalizacyjnej planowanej do wykonania [kol. 3 - razem]	124,17

⁸ Wskaźnik wyliczany jest sumarycznie dla wszystkich miast i/lub miejscowości (wchodzących w skład aglomeracji), w obrębie których planuje się budowę sieci kanalizacji sanitarnej. Należy pamiętać, aby planowane inwestycje były uzasadnione ekonomicznie. Szczegółowe uwarunkowania dotyczące wyliczenia wskaźnika długości sieci znajdują się w Wytycznych do tworzenia i zmiany aglomeracji.

⁹ Pod pojęciem „osoby czasowo przebywające na terenie aglomeracji” przyjmuje się liczbę zarejestrowanych miejsc noclegowych (obiekty usług turystycznych, szpitale, internaty, więzienia).

5.2.2. Sieć kanalizacyjna o wskaźniku długości sieci nie mniejszym niż 90 osób na 1 km sieci.

Wykaz miast i/lub miejscowości (wchodzących w skład aglomeracji), w obrębie których planuje się wykonanie sieci kanalizacji sanitarnej, wraz ze wskazaniem charakteru obszaru (obszar objęty formą ochrony przyrody zgodnie z ustawą o ochronie przyrody – określić jakiej; teren strefy ochronnej ujęcia wody etc.):

Brak miejscowości w obrębie których planuje się wykonanie sieci kanalizacji sanitarnej, o wskaźniku długości sieci nie mniejszym niż 90 osób na 1 km sieci.

Lp.	Kanalizacja planowana do realizacji	Długość [km]	Liczba osób, które będą obsługiwane przez planowaną do wykonania kanalizację			Uwagi
			mieszkańcy	Osoby czasowo przebywające na terenie aglomeracji ⁶	sumaryczna liczba osób [kol 4 + kol 5]	
1	2	3	4	5	6	7
1	Sanitarna grawitacyjna	-	-	-	-	-
2	Sanitarna tłoczna	-	-	-	-	
Razem		-	-	-	-	

Wskaźnik długości sieci 90÷120 mieszkańców na 1 km sieci

Obliczenie wskaźnika długości sieci dla planowanej do wykonania sieci kanalizacyjnej (dla obszaru o wskaźniku długości sieci nie mniejszym niż 90 osób na 1 km sieci)

Długość sieci kanalizacyjnej planowanej do wykonania [kol. 3 - razem]	Nie dotyczy
Sumaryczna liczba mieszkańców oraz osób czasowo przebywające na terenie aglomeracji, którzy będą obsługiwani przez planowaną do wykonania sieć kanalizacyjną [kol. 6 - razem]	Nie dotyczy
Wskaźnik długości sieci = sumaryczna liczba mieszkańców oraz osób czasowo przebywające na terenie aglomeracji [kol. 6 - razem]/długość sieci kanalizacyjnej planowanej do wykonania [kol. 3 - razem]	Nie dotyczy

5.3. Informacje na temat długości i rodzaju sieci kanalizacyjnej oraz liczby osób korzystających sieci kanalizacyjnej po dostosowaniu aglomeracji do warunków określonych w Dyrektywie Rady z dnia 21 maja 1991 r. dotyczącej oczyszczania ścieków komunalnych (91/271/EWG).

Lp.	Kanalizacja istniejąca i planowana	Długość [km]	Liczba osób korzystających z kanalizacji po dostosowaniu aglomeracji do warunków określonych w Dyrektywie 91/271/EWG			Uwagi
			mieszkańcy	Osoby czasowo przebywające na terenie aglomeracji ⁶	sumaryczna liczba osób [kol 4 + kol 5]	
1	2	3	4	5	6	7
1	Sanitarna grawitacyjna	115,126	9 386	23	9 409	-
2	Sanitarna tłoczna	20,46				
3	Ogólnospławna grawitacyjna	-				
4	Ogólnospławna tłoczna	-				
Razem		135,586	9 386	23	9 409	

Po dostosowaniu aglomeracji do warunków określonych w Dyrektywie Rady z dnia 21 maja 1991 r. dotyczącej oczyszczania ścieków komunalnych (91/271/EWG), długość sieci kanalizacyjnej będzie miała 135,586 km długości i obsługiwać będzie łącznie 9 409 mieszkańców stałych i czasowo przebywających.

6. Opis gospodarki ściekowej w aglomeracji

6.1. Informacje na temat oczyszczalni ścieków.¹⁰

Nazwa oczyszczalni ścieków: **Oczyszczalnia ścieków „Rogoźnik”**

Lokalizacja oczyszczalni ścieków (adres): **Osiedle Robotnicze 22, 42-583 Rogoźnik**

Dane kontaktowe (telefon, e-mail, fax): tel :**667 620 620**

e-mail: **biuro@aquaplus.com.pl**

Pozwolenie wodnoprawne na odprowadzanie ścieków z oczyszczalni do środowiska (data, znak, oznaczenie organu, termin ważności decyzji):

Decyzja Starosty Będzińskiego wykonującego zadanie z zakresu administracji rządowej nr WŚiL.6341.2.0035.2014 z dnia 28 stycznia 2015 r., zmieniona Decyzją Starosty Będzińskiego wykonującego zadanie z zakresu administracji rządowej nr WŚiL.6341.2.0084.2016 z dnia 8 grudnia 2016 r.

Pozwolenie wodnoprawne udzielono na czas określony do dnia 28 stycznia 2025 r.

Przepustowość oczyszczalni:

średnia [m³/d]: **1600 [m³/d]**

maksymalna godzinowa [m³/h]: **216,7 [m³/h]**

maksymalna roczna [m³/rok]: **1 022 000 [m³/rok]**

Projektowa wydajność oczyszczalni ścieków [RLM]: **10280**

Ilość ścieków dostarczanych do oczyszczalni ścieków, zgodnie z danymi przedłożonymi w ostatnim sprawozdaniu z realizacji KPOŚK:

Ścieki dopływające siecią kanalizacyjną [m³/d]: **960,822 [m³/d]**

Ścieki dowożone z terenu aglomeracji [m³/d]: **0,598 [m³/d]**

Ścieki dowożone spoza aglomeracji [m³/d]: **16,936 [m³/d]**

Ścieki dowożone łącznie [m³/d]: **17,534 [m³/d]**

Średnie obciążenie oczyszczalni [m³/d]: **978,3 [m³/d]**

Ilość ścieków oczyszczonych w roku poprzednim [m³/rok]: **350 700 [m³/rok]**

¹⁰ W przypadku funkcjonowania więcej niż jedna oczyszczalnia ścieków, dla każdej oczyszczalni należy wypełnić oddzielne tabele. Analogiczne tabele trzeba również wypełnić w przypadku planowanej oczyszczalni ścieków.

Według danych w sprawozdaniu KPOŚK 2019 r., Oczyszczalnia Ścieków w Rogoźniku oczyściła 350 700 [m³] w roku 2019. W tymże sprawozdaniu, nie zostały uwzględnione ścieki dowożone taborem asenizacyjnym w ilości 6300 [m³]. Realna liczba uwzględniająca wszystkie ścieki oczyszczone przez ww. Oczyszczalnię w roku 2019, to 357 100 [m³].

Przewidywane średnie obciążenie oczyszczalni po zrealizowaniu planowanego zakresu sieci kanalizacji sanitarnej [m³/d]: **1600 [m³/d]**

Przewidywana ilość ścieków oczyszczanych w roku po zrealizowaniu planowanego zakresu sieci kanalizacji sanitarne [m³/rok]: **1600 [m³/d]**

Przewidywane obciążenie i ilość ścieków, po realizacji planowanego zakresu sieci kanalizacji sanitarnej się nie zwiększy. Osoby podłączone do nowo powstałej sieci kanalizacyjnej aktualnie korzystają ze zbiorników bezodpływowych, z których ścieki i tak są dostarczane do Oczyszczalni ścieków „Rogoźnik”.

Aktualnie mieszkańcy posiadający zbiorniki bezodpływowe, którzy są planowani do podłączenia do sieci kanalizacyjnej to 1175 osób. Wytwarzają oni około **8,27 [m³/d]** ścieków, które są przywożone do oczyszczalni taborem asenizacyjnym.

Wartości wskaźników zanieczyszczeń ścieków surowych		
Wskaźnik	Wartość (średnioroczna z pomiarów)	Uwagi
1	2	3
BZT ₅ [mgO ₂ /l]	354,16	-
ChZT _{Cr} [mgO ₂ /l]	1221,3	-
Zawiesina ogólna [mg/l]	348,75	-
Fosfor ogólny [mgP/l]	13,7	-
Azot ogólny [mgN/l]	89,78	-
Wartości wskaźników lub % redukcji zanieczyszczeń ścieków oczyszczonych ¹¹		
Wskaźnik	Wartość lub % redukcji zgodnie z pozwoleniem wodnoprawnym	Wartość (średnioroczna z pomiarów)
1	2	3
BZT ₅ [mgO ₂ /l]	25	5,35
ChZT _{Cr} [mgO ₂ /l]	125	58,33
Zawiesina ogólna [mg/l]	35	9,29
Fosfor ogólny [mgP/l]	2	2,48
Azot ogólny [mgN/l]	15	31,79
Powyższe wyniki dotyczące wartości wskaźników zanieczyszczeń ścieków oczyszczonych dotyczą średniej za 2019 rok.		

¹¹ Należy zwrócić uwagę, że % redukcji zanieczyszczeń dotyczy ładunku wprowadzanego na oczyszczalnię i ładunku odbrowadzanego z oczyszczalni. nie zaś zawartości % zanieczyszczeń w jednostce objętościowej ścieków

Są one podwyższone. Zgodnie z dołączonym do projektu uchwały oświadczeniem właściciela Oczyszczalni ścieków „Rogoźnik”, winny temu jest zakład mięsny. Został on odłączony od oczyszczalni na początku roku 2020. Zakład ten wprowadzał do oczyszczalni ścieki, które znacznie przekraczały narzucone wartości maksymalne, co spowodowało rozregulowanie procesów zachodzących w oczyszczalni w kontekście oczyszczania ścieków. Badania z roku 2020, pokazują, że w ostatnich miesiącach działanie oczyszczalni ścieków wraca do normy. Według badań z dnia 1 października zawartość fosforu w mg/dm³ ścieków oczyszczonych to 0,70 (margines błędu do 3,51), natomiast 4 listopada było to już 0,54 (margines błędu do 2,69). Tendencja spadkowa dotyczy również azotu, który w dniu 1 października wynosił 2,1 (margines błędu do 16,3 mg/dm³) w ściekach oczyszczonych, a 4 listopada było to już 2,0 (margines błędu do 15,6 mg/dm³). Wyniki te potwierdzają dołączone do projektu uchwały zestawienia ścieków oczyszczonych, wraz ze sprawozdaniami z badanych ścieków. Uwzględniając ostatnie badania, oczyszczalnia ścieków spełnia wymagania z *Rozporządzenia Ministra Gospodarki Morskiej i Żeglugi Śródlądowej z dnia 12 lipca 2019 r. w sprawie substancji szczególnie szkodliwych dla środowiska wodnego oraz warunków, jakie należy spełnić przy wprowadzaniu do wód lub do ziemi ścieków, a także przy odprowadzaniu wód opadowych lub roztopowych do wód lub do urządzeń wodnych*, co do jakości ścieków oczyszczonych.

Odbiornik ścieków oczyszczonych zgodnie z pozwoleniem wodnoprawnym:

Nazwa ciek: **potok Jaworznik**

Kilometraż miejsca odprowadzania ścieków oczyszczonych: **3+100**

Współrzędne geograficzne wylotu: **50°23'16.05"N; 19°1'27.38"E**

Podstawowe informacje na temat zamierzeń inwestycyjnych z zakresu budowy, rozbudowy lub modernizacji oczyszczalni:

Zważywszy na niedostateczny poziom oczyszczenia ścieków w zakresie usuwania azotu i fosforu, a także informacje zawarte w Piśmie L.dz2467/20/ z dnia 23.11.2020 r., planuje się następujące rozwiązania:

- a)** Wykonanie prac polegających na zwiększeniu dawek koagulantu PIX, odpowiadającego za prawidłowe strącanie fosforu.
- b)** Wzmocnioną kontrolę jakości ścieków i ilości ścieków dostarczanych taborem asenizacyjnym.
- c)** Wzmocnioną kontrolę ścieków przemysłowych dostarczanych poprzez podczyszczalnie od podmiotów gospodarczych.
- d)** Optymalizację parametrów napowietrzania ścieków w komorach reakcyjnych na oczyszczalni ścieków.

Planowany czas osiągnięcia rezultatów w optymalizacji redukcji zanieczyszczeń ścieków oczyszczonych to 30 czerwiec 2021 roku.

6.2. Informacje dotyczące indywidualnych systemów oczyszczania ścieków obsługujących mieszkańców aglomeracji

Podstawowe informacje na temat istniejących na terenie aglomeracji indywidualnych systemów oczyszczania ścieków oraz zamierzeń inwestycyjnych w tym zakresie:

Na obszarze aglomeracji Bobrowniki, występują indywidualne systemy oczyszczania i gromadzenia ścieków. Z 44 zbiorników bezodpływowych korzysta 85 mieszkańców. Nieczystości z tych zbiorników zbierane są taborem asenizacyjnym, wprost do oczyszczalni ścieków. Suma ścieków zebranych taborem asenizacyjnym to 0,598 [m³/d]. Dodatkowo 57 osób jest obsługiwanych przez 20 przydomowych oczyszczalni. Wszyscy mieszkańcy korzystający z tych sposobów oczyszczania ścieków to mieszkańcy stali. Łącznie na terenie aglomeracji Bobrowniki, 142 mieszkańców korzysta z indywidualnych systemów oczyszczania ścieków.

Dodatkowo, do aglomeracji zostaje dołączonych 1175 osób, które aktualnie korzystają ze zbiorników bezodpływowych. Zostaną oni podłączeni do sieci kanalizacyjnej, lecz na dany moment z niej nie korzystają. Stąd, nie zostali oni uwzględnieni w tej kategorii, a zaliczono ich jako mieszkańców planowanych do podłączenia do projektowanej sieci kanalizacyjnej.

Liczba osób korzystających z indywidualnych systemów oczyszczania ścieków różni się od danych ze sprawozdania KPOŚK za 2019 rok, ponieważ z aglomeracji wyłączono obszary nieskanalizowane. Na obszarach planowanych do skanalizowania przyjęto, iż wszyscy mieszkańcy dotychczas korzystający z indywidualnych systemów oczyszczania ścieków, zostaną przyłączeni do sieci kanalizacyjnej.

6.3. Informacje dotyczące końcowego punktu zrzutu (w przypadku braku oczyszczalni ścieków na terenie aglomeracji)

Końcowy punkt zrzutu: nie dotyczy	
Nazwa aglomeracji, do której będą odprowadzane ścieki: nie dotyczy	Współrzędne geograficzne końcowego punktu zrzutu: nie dotyczy
Nazwa oraz typ oczyszczalni ścieków, do której będą odprowadzane ścieki komunalne: nie dotyczy	

6.4. Informacje o średniej dobowej ilości i jakości ścieków komunalnych powstających na terenie aglomeracji oraz ich składzie jakościowym.

Ilość ścieków komunalnych powstających na terenie aglomeracji [m ³ /d]: 985 [m³/d]		
Wskaźnik	Wartość wskaźnika zanieczyszczeń	Uwagi
1	2	3
BZT ₅ [mgO ₂ /l]	354,16	-
ChZT _{Cr} [mgO ₂ /l]	1221,3	-
Zawiesina ogólna [mg/l]	348,75	-

Fosfor ogólny [mgP/l]	13,7	-
Azot ogólny [mgN/l]	89,78	-

6.5. Informacje o ilości i składzie jakościowym ścieków przemysłowych odprowadzanych przez zakłady do systemu kanalizacji zbiorczej.

Wykaz zakładów przemysłowych oraz określenie charakteru zakładów usługowych podłączonych do systemu kanalizacji zbiorczej:

1. Heh Zakład Przetwórstwa Mięsnego Blochel Hubert i Blochel Ewa

Branża: **Przetwórstwo mięsne**

Adres: **ul. Kościuszki 83, 42-595 Siemonia**

Ilość odprowadzanych ścieków [m³/d] = **0,99 [m³/d]**

BZT₅ = **600 [mgO₂/l]**

Liczba RLM: **9,9**

2. STACH piekarnia, cukiernia

Branża: **Piekarnia, cukiernia**

Adres: **ul. Kościuszki 25B, 42-584 Dobieszowice**

Ilość odprowadzanych ścieków [m³/d] = **4,05 [m³/d]**

BZT₅ = **600 [mgO₂/l]**

Liczba RLM: **40,5**

3. „Ziarenko” piekarnia

Branża: **Piekarnia, cukiernia**

Adres: **Sienkiewicza 280, 42-583 Bobrowniki**

Ilość odprowadzanych ścieków [m³/d] = **5 [m³/d]**

BZT₅ = **600 [mgO₂/l]**

Liczba RLM: **50**

4. „Ziarenko” piekarnia

Branża: **Piekarnia, cukiernia**

Adres: **Tadeusza Kościuszki 85, 42-582 Rogoźnik**

Ilość odprowadzanych ścieków [m³/d] = **5 [m³/d]**

BZT₅ = **600 [mgO₂/l]**

Liczba RLM: **50**

5. Zakłady Mięsne „Paruzel”

Branża: **Zakład mięsny**

Adres: **ul. Moniuszki 43, 42-584 Dobieszowice**

Ilość odprowadzanych ścieków [m³/d] = **31,67 [m³/d]**

BZT₅ = **600 [mgO₂/l]**

Liczba RLM: **≈316,7**

Łączne RLM ścieków przemysłowych: **467**

W sprawozdaniu z KPOŚK za rok 2019, zakłady przemysłowe nie zostały wyodrębnione z całości RLM aglomeracji. W planie aglomeracji, wydzielono zakłady, które

wytwarzają ścieki przemysłowe, o składzie znacznie odbiegającym od ścieków socjalno-bytowych. Łącznie, odprowadzają one ścieki o ładunku 467 RLM.

Ilość ścieków przemysłowych (powstających w zakładach przemysłowych i usługowych), odprowadzanych do kanalizacji [m ³ /d]: 5,04 [m³/d]		
Wskaźnik	Wartość wskaźnika zanieczyszczeń	Ładunek zanieczyszczeń odprowadzany w ciągu doby [g/d]
1	2	3
BZT ₅ [mgO ₂ /l]	600	28 026,67
ChZT _{Cr} [mgO ₂ /l]	1000	nie dotyczy
Zawiesina ogólna [mg/l]	450	nie dotyczy
Fosfor ogólny [mgP/l]	18	nie dotyczy
Azot ogólny [mgN/l]	85	nie dotyczy
.....		nie dotyczy

6.6 Informacje o zakładach, których podłączenie do systemu kanalizacji zbiorczej jest planowane.

Wykaz zakładów przemysłowych oraz określenie charakteru zakładów usługowych planowanych do podłączenia do systemu kanalizacji zbiorczej: **nie dotyczy**

Ilość ścieków przemysłowych odprowadzanych przez zakłady planowane do podłączenia do kanalizacji [m ³ /d]: nie dotyczy		
Wskaźnik	Wartość wskaźnika zanieczyszczeń	Ładunek zanieczyszczeń odprowadzany w ciągu doby przez zakłady planowane do podłączenia [g/d] ¹²
1	2	3
BZT ₅ [mgO ₂ /l]	-
ChZT _{Cr} [mgO ₂ /l]	-	nie dotyczy
Zawiesina ogólna [mg/l]	-	nie dotyczy
Fosfor ogólny [mgP/l]	-	nie dotyczy
Azot ogólny [mgN/l]	-	nie dotyczy
.....	-	nie dotyczy

7. Uzasadnienie określonej dla aglomeracji równoważnej liczby mieszkańców.

Wyszczególnienie:	RLM
Liczba mieszkańców korzystających z istniejącej sieci kanalizacyjnej (pkt 5.1 Tab. 1 kol. 4)	7 163
Liczba mieszkańców, planowanych do przyłączenia do sieci kanalizacyjnej, na której wykonanie środki finansowe zostały pozyskane (pkt 5.1 Tab. 2 kol. 4)	1 048
Liczba mieszkańców planowanych do podłączenia do projektowanej sieci kanalizacyjnej (pkt 5.2.1 kol. 4 + pkt 5.2.2 kol. 4)	1 175

¹² Podać wyłącznie dla BZT₅.

Liczba osób czasowo przebywających korzystających z sieci kanalizacyjnej (pkt 5.1 Tab. 1 kol. 5)	23
Liczba osób czasowo przebywających, planowanych do przyłączenia do sieci kanalizacyjnej, na której wykonanie środki finansowe zostały pozyskane (pkt 5.1 Tab. 2 kol. 5)	-
Liczba osób czasowo przebywających planowanych do podłączenia do projektowanej sieci kanalizacyjnej (pkt 5.2.1 kol. 5 + pkt 5.2.2 kol. 5)	-
Równoważna Liczba Mieszkańców wynikająca z dobowego ładunku ścieków odprowadzanych przez zakłady przemysłowe i usługowe korzystające z istniejącej sieci kanalizacyjnej [kol. 3 pkt 6.5 / 60 g/d]	467
Równoważna Liczba Mieszkańców wynikająca z dobowego ładunku ścieków, który będzie odprowadzanych przez zakłady przemysłowe i usługowe planowane do podłączenia do sieci kanalizacyjnej [kol. 3 pkt 6.6 / 60 g/d]	-
Liczba mieszkańców oraz osób czasowo przebywających na terenie aglomeracji, korzystających z indywidualnych systemów oczyszczania ścieków komunalnych (przydomowe oczyszczalnie ścieków, zbiorniki bezodpływowe), nie planowanych do podłączenia do sieci, określona na podstawie rejestrów prowadzonych przez gminę	142
Równoważna Liczba Mieszkańców RLM (suma)	10 018

8. Informacje o strefach ochronnych ujęć wody, występujących na obszarze aglomeracji, obejmujących tereny ochrony bezpośredniej i tereny ochrony pośredniej zawierające oznaczenie aktu prawa miejscowego lub decyzje ustanawiające te strefy oraz zakazy, nakazy i ograniczenia obowiązujące na tych terenach.

Na obszarze aglomeracji Bobrowniki, nie występują strefy ochronne ujęć wody.

9. Informacje o obszarach ochronnych zbiorników wód śródlądowych, występujących na obszarze aglomeracji, zawierające oznaczenie aktu prawa miejscowego ustanawiającego te obszary oraz zakazy, nakazy i ograniczenia obowiązujące na tych obszarach.

Na obszarze aglomeracji Bobrowniki, nie występują obszary ochronne zbiorników wód śródlądowych.

10. Informacje o formach ochrony przyrody, występujących na obszarze aglomeracji, zawierające nazwę formy ochrony przyrody oraz wskazanie aktu prawnego uznającego określony obszar za formę ochrony przyrody.

Na terenie aglomeracji Bobrowniki zgodnie z Rejestrem Pomników Przyrody w województwie śląskim zaktualizowanym 10 sierpnia 2016 r. występują cztery pomniki przyrody:

- **Dwie lipy szerokolistne** (*Tilia platyphyllos*) i **dwie lipy drobnolistne** (*Tilia cordata*) w miejscowości Siemonia przy ul. Szkolnej (nr działki 432/4). Uznane Orzeczeniem

nr 00092 o uznaniu za pomnik przyrody PWRN w Katowicach z dnia 06.07.1962 r.
nr RL- OP/b/11/6

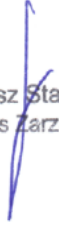

11. Poprawność wykonania części graficznej.

12.

Lp.	Wyszczególnienie	Nie ¹³	Tak ¹²	Nie dotyczy ¹²
1	2	3	4	5
1	Część graficzna została wykonana na mapie topograficznej w skali 1: 10 000, a w przypadku jej braku - w skali 1:25 000.		X	
2	Oznaczono granice obszaru aglomeracji (obszar objęty i przewidziany do objęcia zasięgiem systemu kanalizacji zbiorczej).		X	
3	Oznaczono znajdujące się na terenie aglomeracji oczyszczalnie ścieków komunalnych, do których odprowadzane są (bądź odprowadzane będą) ścieki komunalne.		X	
4	Oznaczono granice administracyjne gminy / gmin zgodne z danymi z państwowego rejestru granic.		X	
5	Oznaczono granice stref ochronnych ujęć wody obejmujących tereny ochrony bezpośredniej i tereny ochrony pośredniej.			X
6	Oznaczono granice obszarów ochronnych zbiorników wód śródlądowych.			X
7	Oznaczono granice terenów objętych formami ochrony przyrody w rozumieniu ustawy z dnia 16 kwietnia 2004 r. o ochronie przyrody lub obszarów mających znaczenie dla Wspólnoty, znajdującego się na liście, o której mowa w art. 27 ust. 1 tej ustawy.		X	
8	Określono skalę planu w formie liczbowej i liniowej.		X	
9	Część graficzna została podpisana przez osobę upoważnioną do reprezentowania gminy (gminy wiodącej).		X	

Zaznaczenie jednej odpowiedzi „NIE” świadczy o niewłaściwym wykonaniu załącznika graficznego do wniosku o wyznaczenie obszaru i granic aglomeracji. Tak wykonany dokument – mapa nie może być podstawą do pozytywnego rozpatrzenia wniosku. Załącznik graficzny wymaga poprawienia. Odpowiedzi „NIE DOTYCZY” mogą wystąpić jedynie w wierszach Nr 5, 6 i 7.

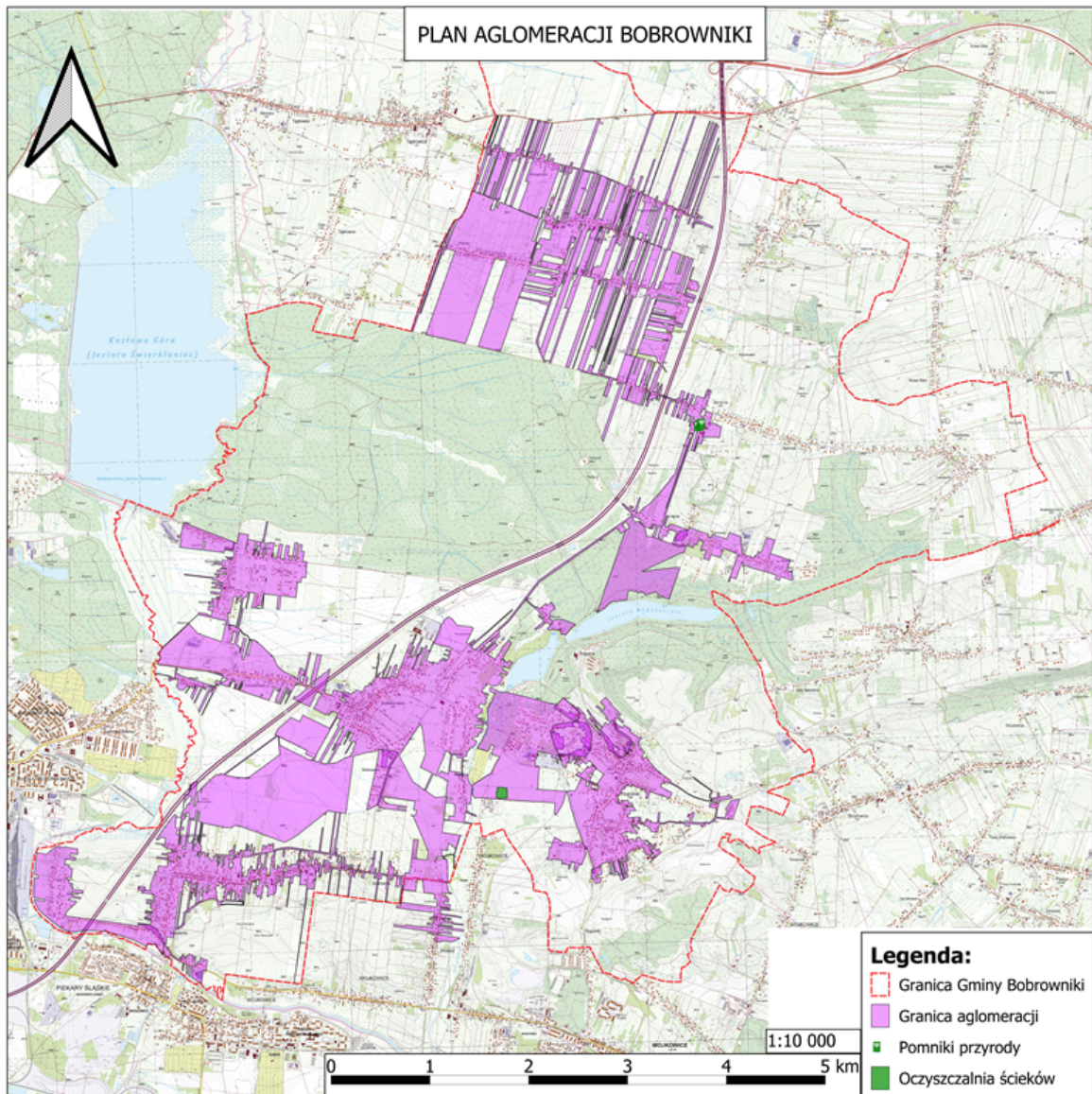
Podpisy osoby upoważnionej do reprezentowania Wnioskodawcy

 Tomasz Stancko Prezes Zarządu	 REFUNDA spółka z ograniczoną odpowiedzialnością sp.ż. ul. Sikorskiego 3H/36, 53-659 Wrocław NIP 897 177 26 66
07.12.2020 r. (data, imię i nazwisko /pieczęć imienna/ podpis)	(pieczęć Wnioskodawcy)

¹³ Znakiem „X” zaznaczyć właściwą odpowiedź.

Załącznik Nr 2 do uchwały Nr XXXI/299/20
Rady Gminy Bobrowniki
z dnia 17 grudnia 2020 r.

Obszar i granice aglomeracji Bobrowniki



Przewodniczący Rady Gminy
Bobrowniki

mgr inż. Adam Nocuń

Uzasadnienie

W związku z wprowadzeniem zapisów do ustawy Prawo wodne (tekst jednolity: Dz. U. z 2020 r. poz. 310, ze zmianami) obligujących aglomeracje do przeprowadzenia aktualizacji jej obszarów i ilości RLM (równowarzonej liczby mieszkańców) jak również w związku z koniecznością wprowadzenia aglomeracji uchwałą Rady Gminy - pierwotnie aglomeracja przyjęta została Rozporządzeniem nr 9/2006 Wojewody Śląskiego z dnia 21 marca 2006 r. w sprawie wyznaczenia Aglomeracji Bobrowniki (Dz. Urz. Woj. Śl. z 2006 r. nr 40 poz. 1144) zachodzi konieczność podjęcia przedmiotowej uchwały.

Kształt i dane przedstawione w Planie aglomeracji Bobrowniki odzwierciedlają obecny stopień skanalizowania aglomeracji, potencjał oraz obszar objęty systemem kanalizacji sanitarnej.

Przewodniczący Rady Gminy
Bobrowniki

mgr inż. Adam Nocuń